



# Klassiek en nostalgisch: **de pastorie**

De pastoriewoning is geen stijl als een ander. Ze straalt traditie, romantiek en een zekere nostalgie uit. Van buiten klassiek, van binnen gezellig en warm. Zoals de woning van Christophe en Ann.



TEKST Josse Devriendt FOTO'S Qubo



**D**e pastoriewoning in Waasmunster, gebouwd door de firma Qubo, beantwoordt aan de hoogste kwaliteitsstandaard. Hier is geen sprake meer van systeembouw. Het bedrijf werkt als een traditioneel aannemingsbedrijf maar staat ook in voor de gehele coördinatie. De bouwheer heeft dus slechts één aanspreekpunt en hoeft zich na de ondertekening van de overeenkomst in principe van niets meer iets aan te trekken.

Toen Christophe en Ann aan een vaste stek dachten, hoopten ze ergens een oude hoeve te vinden die ze geleidelijk aan konden opknappen. Op die manier zouden ze de kosten kunnen spreiden. Helaas waren de boerderijen schaars en de prijzen hoog. Ze beseften stilaan dat zo'n oud gebouw verbouwen even veel, zoniet meer, zou kosten dan een nieuwe woning bouwen.

## Boerderij

Ze ontdekten een lap grond waarop een boerderij stond. Een deel van het woonhuis en wat stallen stonden te koop. Ze aarzelden geen moment. "We hielden van de pastoriestijl, maar we hadden ook hoge kwalitatieve eisen. En weinig tijd, want ik gaf toen nog voltijds les en mijn man werkt in de toeristische sector en zit heel vaak in het buitenland. Op een

bouwbeurs kozen we al onze materialen en voor de realisatie klopten we aan bij Qubo, een firma die meestal moderne, maar ook authentieke pastoriewoningen bouwt."

Het idee van een eigen architect werd al vlug opgegeven. Qubo werkt voor deze specifieke stijl met gespecialiseerde architecten. "Wij hadden wel eigen wensen en ideeën", zegt Ann. "Zo wilden we veel licht – niet evident in de eerder gesloten pastoriestijl – veel bergruimte, en topmaterialen. We wilden ook graag in een U-vorm bouwen, maar de architect heeft ons daarvan afgebracht. De oorspronkelijke stal bevond zich aan de buitenzijde van het perceel waar de garage had kunnen staan. Maar hij zette ze uiteindelijk voor de woning neer, omdat het huis waar moest tegen worden aangebouwd, erg diep naar achteren was ingeplant. Bovendien zorgt deze inplanting voor een homogener visueel beeld van de woning".

## Oude materialen

Voor de buitengevel zocht en vond Ann oude handvorm paepsteen bij een afbraak. De aannemer verwerkte ze in wildverband volgens de regels van de kunst. Voor het voegwerk werd Oostends schelpenzand gebruikt. De lateien boven de ramen, de plint – 53 cm hoog – en de voordeuromlijsting zijn in blauwe hardsteen. De klassieke kruisvormige ramen zijn van sipo (houtsoort) en uitgerust met zonwerend glas. Voor het



# Praktisch

## QUBO

Qubo werd in 1991 opgericht door gewezen metselaar Albert De Malsche. Daarna kwamen ook zijn zonen het bedrijf versterken. De firma beschikt over een eigen team bouwvakkers voor de funderingen en de ruwbouw. Daarnaast werkt het samen met een vaste kern van onderaannemers.

> **Zwaarveld 69**  
**9220 Hamme**  
**052 49 95 99**  
**www.qubo.be**

## ARCHITECT

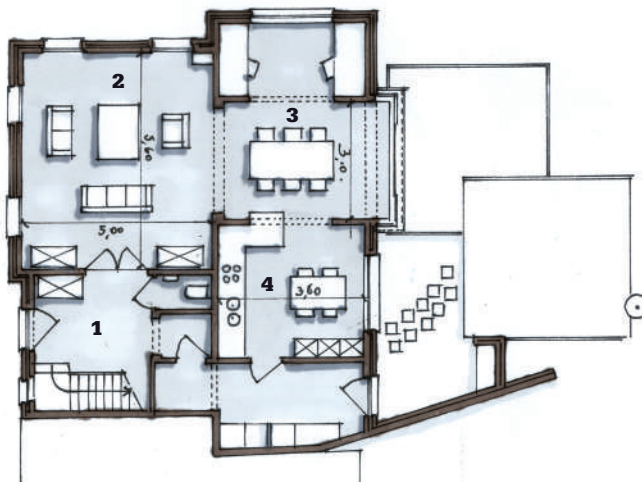
> **Kristof Cauchie**  
**Eegene 32**  
**9200 Oudegem**  
**052 42 87 87**

## BUDGET

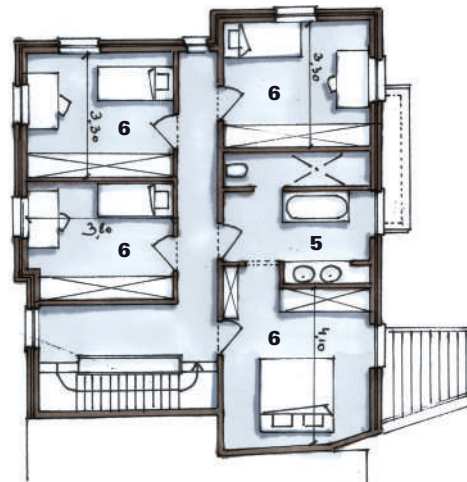
**OPPERVLAKTE: 262 m<sup>2</sup> + 50 m<sup>2</sup> garage**  
**PRIJS: 290.000 euro, inclusief btw en architect,**  
**exclusief keuken voor de woning**  
**+ 65.000 euro, inclusief btw voor de garage met**  
**sportkot en houtstapelplaats**



**Gelijkvloers**



**Verdieping**



1. inkomhal
2. woonkamer
3. eetkamer
4. keuken
5. badkamer
6. slaapkamer



dak van de woning had Ann eerst ook aan recuperatiepannen gedacht, maar dat werd afgeraden. Oude pannen zijn brozer en minder duurzaam dan de blauw gesmoorde pannen van Janssen Dings die nu op het dak liggen. In het dakvlak zelf werden twee rustieke zolderraampjes ingewerkt. Voor een volledig originele look, werd een raam zelfs toegemetseld en de schoorsteen loopt lichtjes toe.

Ook de garage – 50 m<sup>2</sup> – mag er wezen. Ze kreeg een Bourgondisch ogende bouwstijl. “Het was van meetaf de bedoeling om te laten lijken dat dit gebouw in een andere periode gebouwd werd dan de woning.” De plint van de garage bijvoorbeeld is gecementeerd, in tegenstelling tot de blauwe hardsteen van de woning. Voor de dakbedekking werd hier gekozen voor een vlakke tegelpan. Het dak loopt aan de woningzijde uit op een afdak, waar hout kan gestapeld worden.

## Eik

De woning ziet er van buiten af authentiek uit, van binnen is ze modern en goed uitgerust. Al werden ook hier oude materialen gebruikt. De vloeren van bureau, keuken, inkom en toilet zijn uitgevoerd in blauwe hardsteentegels. In de badkamer werden voor het douchegebied fijn gepunte hamerde tegels in blauwe hardsteen gebruikt. Een ander deel

van de badkamer, de woonkamer en vrijwel de hele verdieping en de enorme zolder zijn uitgevoerd in een brede houten eiken plankenvloer. Ook de trap is in Franse eik, maar ditmaal derde keuze. Met andere woorden: met veel zware en goed zichtbare knopen voor een rustiek karakter. “Ik poets hem met bleekwater”, voegt Ann toe. “Op die manier ziet hij er nog wat ouder uit.”

Typisch zijn ook de drie oude binnendeuren die Ann eveneens bij een afbraak op de kop wist te tikken. Ze werden van alle verflagen ontdaan, opgeschuurd en in hun natuurlijke staat gelaten. Omdat ze allen een verschillende breedte en hoogte hadden, moest de aannemer bij het metselen van de binnenmuren zijn deuropeningen aanpassen. De deur tussen de inkom en de woonkamer is een fijne dubbele deur in zwartgelakt staal.

## Renovatie of nieuwbouw?

De keuken is volledig uitgerust en valt op door de lichtgroene zelliges en het grote gasfornuis van Boretti. Door het grote vaste boograam valt er voldoende licht binnen.

Het programma van het huis is tamelijk geladen voor een driegevelwoning. Om die reden werden de eethoek, zithoek, keuken en bureau open gelaten. Op de eerste verdieping



vinden we niet minder dan drie slaapkamers – twee kinderkamers en een logeerkamer – en een master bedroom met aanpalend de badkamer met bad, inloofdouche, wc en 2 wastafels. Ten slotte werd ook de ganse zolderverdieping – 55 m<sup>2</sup> – ingericht als werkruimte voor de heer des huizes. Alles samen goed voor ruim 250 m<sup>2</sup>.

“Ik herinner me geen noemenswaardige problemen tijdens de bouw” zegt Ann. “De termijnen werden gerespecteerd en de contacten verliepen vlot. Een klein lek ter hoogte van een raam werd onmiddellijk verholpen. Mochten we het opnieuw doen, dan zouden we de badkamer allicht toch loskoppelen van de slaapkamer. Nu scheidt enkel een schuifdeur beide ruimtes.”

De woning is ook uitstekend geïsoleerd, ondanks het feit dat de woning er al vijf jaar staat. In het hellend dak zit 18 cm minerale wol, in het plat dak en op de erker van de eethoek 10 cm polyurethaan. Verdere isolatie: 8 cm polyurethaan in de spouwen, 6 cm geëxtrudeerd polystyreen in de vloer en 2 cm minerale wol in de gemene muur. Het K-peil bedraagt 38 en het E-peil 69.

De woning is een *pur sang* pastoriewoning, klassiek, eenvoudig en niet gedateerd. Het mooiste compliment dat de eigenaars kregen was toen voorbijgangers hen vroegen of dit nu al dan niet om een gerenoveerde woning ging. ■

